

## Fylgiseðill: Upplýsingar fyrir notanda lyfsins

### Klyx 1mg/ml + 250 mg/ml, endaparmslausn

dókusatnatríum/sorbitól

#### **Lesið allan fylgiseðilinn vandlega áður en byrjað er að nota lyfið. Í honum eru mikilvægar upplýsingar.**

Alltaf skal nota lyfið nákvæmlega eins og lýst er í þessum fylgiseðli eða eins og lækningarnir, eða lyfjafræðingur hefur mælt fyrir um.

- Geymið fylgiseðilinn. Nauðsynlegt getur verið að lesa hann síðar.
- Leitið til lyfjafræðings ef þörf er á frekari upplýsingum eða ráðgjöf.
- Látið lækninginn eða lyfjafræðing vita um allar aukaverkanir. Þetta gildir einnig um aukaverkanir sem ekki er minnst á í þessum fylgiseðli. Sjá kafla 4
- Leitið til læknis ef sjúkdómsreinkenni versna eða lagast ekki..

#### **Í fylgiseðlinum eru eftirfarandi kaflar:**

1. Upplýsingar um Klyx og við hverju það er notað
2. Áður en byrjað er að nota Klyx
3. Hvernig nota á Klyx
4. Hugsanlegar aukaverkanir
5. Hvernig geyma á Klyx
6. Þakkingar og aðrar upplýsingar

#### **1. Upplýsingar um Klyx og við hverju það er notað**

Klyx er hægðalyf, sem er sett í endaparm.

Klyx eykur vökvamagn í hægðum og mýkir þær og auðveldar þannig hægðalosun.

Vegna aukins vökvamagns kemur fram eðlileg hægðapörf. Klyx virkar eftir u.þ.b. 5-20 mínútur.

Klyx er notað við hægðatregðu og til hreinsunar fyrir aðgerðir og þarma rannsóknir.

Verið getur að lækningarnir hafi ávísað lyfinu við öðrum sjúkdómi eða í öðrum skömmtum en tiltekið er í þessum fylgiseðli. Ávallt skal fylgja fyrirmælum læknis og leiðbeiningum á merkimiða frá lyfjabúð.

#### **2. Áður en byrjað er að nota Klyx**

##### **Ekki má nota Klyx**

- ef fyrirstaða er í þörmum, t.d. garnaflækja eða þrengsli
- ef kviðverkir af óþekktum orsökum eru fyrir hendi
- ef þú ert með ofnæmi fyrir dókusatnatríumi, sorbitóli eða einhverju öðru innihaldsefni Klyx (sjá kafla 6).

##### **Varnaðarorð og varúðarreglur**

- Eingöngu skal nota Klyx í stuttan tíma þar sem langtímanotkun getur valdið vökva- og saltaskorti. Ef þörf er á hægðalyfi daglega á að leita ráða hjá lækni.
- Ekki má nota hægðalyf í endaparm ef blæðing eða bólga er í þörmum, nema lækningarnir hafi ráðlagt notkun Klyx fyrir rannsókn.
- Hafið samband við lækninginn ef gyllinæð eða sprungur eru við endaparm.

##### **Notkun annarra lyfja samhliða Klyx**

Ef önnur hægðalyf eru notuð þarf hugsanlega að minnka skammt þeirra. Leita skal ráða hjá lækni.

Látið lækninn eða lyfjafræðing vita um öll önnur lyf sem eru notuð, hafa nýlega verið notuð eða kynnu að verða notuð. Þetta á einnig við um lyf sem fengin eru án lyfseðils, lyf keypt erlendis, náttúrulyf, sterk vítamín og steinefni sem og fæðubótarefni.

### **Meðganga og brjóstgjöf**

Leitið ráða hjá lækni eða lyfjafræðingi áður en lyf eru notuð.

#### *Meðganga:*

Klyx má nota á meðgöngu, þó henta önnur lyf betur. Hafið samband við lækni. Lyfið má nota í sambandi við fæðingu.

#### *Brjóstgjöf:*

Konur með barn á brjósti mega nota Klyx.

### **Akstur og notkun véla**

Klyx hefur engin þekkt áhrif á hæfni til akstur og notkunar véla.

Hver og einn verður að leggja mat á getu sína til aksturs og starfa sem krefjast óskertrar árvekni. Eitt af því sem getur haft áhrif á slíkt er lyf, vegna verkunar sinnar eða aukaverkana. Lýsing á verkun og aukaverkunum er í öðrum köflum fylgiseðilsins. Lesið því allan fylgiseðilinn. Ef þörf er á skal ræða þetta við lækni eða lyfjafræðing.

### **Klyx inniheldur metýlparahýdroxýbensóat (E 218) og própýlparahýdroxýbensóat (E 216)**

Klyx inniheldur rotvarnarefni metýlparahýdroxýbensóat (E 218) og própýlparahýdroxýbensóat (E 216). Þau geta valdið ofnæmi (sem getur komið fram eftir meðferð).

## **3. Hvernig nota á Klyx**

Alltaf skal nota lyfið nákvæmlega eins og lýst er í þessum fylgiseðli eða eins og læknirinn eða lyfjafræðingur hefur mælt fyrir um. Ef ekki er ljóst hvernig nota á lyfið skal leita upplýsinga hjá læknum eða lyfjafræðingi.

### **Ráðlagður skammtur er:**

#### *Fullorðnir:*

Við hægðatregðu eða þarmahreinsun skal nota 120 ml Klyx og við rannsókn á þörmum má nota 240 ml Klyx ef það er nauðsynlegt.

#### *Börn:*

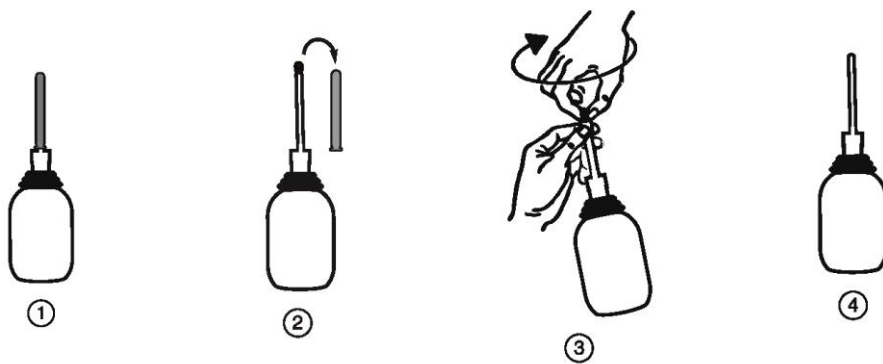
Klyx er ekki ætlað börnum.

Fyrir notkun Klyx má hita glasið í vatnsbaði að líkamshita.

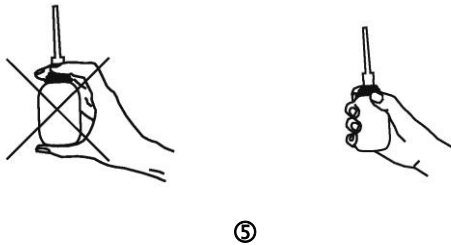
Leitaðu til læknis eða lyfjafræðings ef þér finnst áhrifin af Klyx vera of mikil eða of lítil.

### **Notkunarleiðbeiningar:**

1. Stúturinn er varinn með hlíf (sjá mynd 1).



2. Togið þéttingsfast í hlífina og takið hana af (sjá mynd 2).
3. Snúið ysta hluta stútsins (lokann) af (sjá mynd 3).
4. Nú er lyfið tilbúið til notkunar (sjá mynd 4).
5. Smyrjið stútinn með vaselíni eða með því að þrýsta út nokkrum dropum af Klyx.
6. Leggist á vinstri hliðina og beygið hnén.
7. Setjið stútinn varlega inn í endaparminn og þrýstið vökvanum hægt út (sjá mynd 5).



8. Haldið glasinu samanpressuðu á meðan að stúturinn er dreginn út.
9. Reynið að halda vökvanum í endaparmi í u.þ.b. 5-10 mínútur.

Eftir notkun verður venjulega örlítill vökvi eftir í glasinu.

#### **Ef notaður er stærri skammtur en mælt er fyrir um**

Ef of stór skammtur af lyfinu hefur verið notaður, eða ef barn hefur í ógáti tekið inn lyfið skal hafa samband við lækni, sjúkrahús eða eitrunarmiðstöð (sími 543 2222). Hafið umbúðirnar meðferðis.

#### **Ef gleymist að nota Klyx**

Hafið samband við lækni eða lyfjafræðing ef gleymst hefur að nota lyfið.

#### **Ef hætt er að nota Klyx**

Leitið til læknisins eða lyfjafræðings ef þörf er á frekari upplýsingum um notkun lyfsins.

## **4. Hugsanlegar aukaverkanir**

Eins og við á um öll lyf getur Klyx valdið aukaverkunum en það gerist þó ekki hjá öllum.

#### **Alvarlegar aukaverkanir**

**Koma örsjaldan fyrir:** koma fram hjá færri en 1 af hverjum 10.000 sjúklingum.

Sterk ofnæmisviðbrögð (einkum hjá börnum), sem lýsa sér með skyndilegum húðútbrotum, andnaud eða svima. Hafið strax samband við lækni eða bráðamóttöku. Hringdu e.t.v. í neyðarnúmerið 112.

#### **Aukaverkanir sem ekki eru alvarlegar**

**Koma örsjaldan fyrir:** koma fram hjá færri en 1 af hverjum 10.000 sjúklingum.

Ofsakláði.

## **Aðrar aukaverkanir þar sem tíðni er ekki þekkt:**

Erting í endaparmi við langvarandi notkun, sársauki og blæðing frá endaparmi, kviðverkir og vanlíðan.

## **Tilkynning aukaverkana**

Látið lækninn, lyfjafræðing eða hjúkrunarfræðinginn vita um allar aukaverkanir. Þetta gildir einnig um aukaverkanir sem ekki er minnst á í þessum fylgiseðli. Einnig er hægt að tilkynna aukaverkanir beint til Lyfjastofnunar, [www.lyfjastofnun.is](http://www.lyfjastofnun.is). Með því að tilkynna aukaverkanir er hægt að hjálpa til við að auka upplýsingar um öryggi lyfsins.

## **5. Hvernig geyma á Klyx**

Geymið lyfið þar sem börn hvorki ná til né sjá.

Geyma má Klyx við stofuhita.

Ekki skal nota Klyx eftir fyrningardagsetningu sem tilgreind er á umbúðunum á eftir ”fyrnist” eða ”EXP”. Fyrningadagsetning er síðasti dagur mánaðarins sem þar kemur fram.

Ekki má skola lyfjum niður í frárennislagnir eða fleygja þeim með heimilissorpi. Leitið ráða í apoteki um hvernig heppilegast er að farga lyfjum sem hætt er að nota. Markmiðið er að vernda umhverfið.

## **6. Pakkningar og aðrar upplýsingar**

### **Klyx, 1 mg/ml + 250 mg/ml, endaparmslausn inniheldur:**

- Virku innihaldsefnin eru dókusatnatríum og sorbitól.
- Önnur innihaldsefni eru: metýlparahýdroxýbensóat (rotvarnarefni E 218), própýlparahýdroxýbensóat (rotvarnarefni E 216), natríumhýdroxíð (til að stilla sýrustig, pH), saltsýra (til að stilla sýrustig, pH) og hreinsað vatn.

### **Lýsing á útliti Klyx og pakkningastærðir**

Klyx er litlaus, ekki alveg tær og örlítið þykkfljótandi vökvi.

### **Pakkningastærðir:**

1 x 120 ml, 10 x 120 ml, 1 x 240 ml og 10 x 240 ml.

Ekki er víst að allar pakkningastærðir séu markaðssettar.

### **Markaðsleyfishafi og framleiðandi**

#### **Markaðsleyfishafi**

Ferring Lægemidler A/S, Amager Strandvej 405, 2770 Kastrup, Danmörku.

#### **Framleiðandi**

Ferring-Léčiva, a.s., K Rybníku 475, 252 42 Jesenice u Prahy, Tékklandi.

#### **Umboð á Íslandi**

Vistor hf., Hörgatúni 2, 210 Garðabæ.

**Fylgiseðillinn var síðast uppfærður í mars 2023.**